



# OPOSICIONS NO ELIMINATÒRIES

GUIA INFORMATIVA



# PLACES CONVOCADES



## DISTRIBUCIÓ PER COSSOS

Codi	Cos	Places
590	Professors d'ensenyament secundari	101
592	Professors d'escoles oficials d'idiomes	1
594	Professors de música i arts escèniques	14
595	Professors d'arts plàstiques i disseny	9
596	Mestres de taller d'arts plàstiques i disseny	1
597	Mestres	121
598	Professors especialistes en sectors singulars de formació professional	18

# PLACES CONVOCADES

## DISTRIBUCIÓ PER ESPECIALITATS: SECUNDÀRIA



Codi	Especialitat	Torn 1	Torn 2	Total
590007	Física i química	4	4	8
590012	Alemanys	2	3	5
590014	Llengua i literatura catalanes	10	10	20
590019	Tecnologia	4	5	9
590061	Economia	1	2	3
590105	Formació i orientació laboral	3	3	6
590109	Navegació i instal·lacions marines	2	2	4
590115	Processos de producció agrària	1	2	3
590118	Processos sanitaris	1	2	3
590206	Instal·lacions electrotècniques	3	3	6
590219	Procediments de diagnòstic clínic i ortoprotètic	3	2	5
590220	Procediments sanitaris i assistencials	3	3	6
590221	Processos comercials	1	1	2
590225	Serveis a la comunitat	11	10	21
	Total	49	52	101

# PLACES CONVOCADES



## DISTRIBUCIÓ PER ESPECIALITATS: EOI

<b>Codi</b>	<b>Especialitat</b>	<b>Torn 1</b>	<b>Torn 2</b>	<b>Total</b>
592001	Alemanya	1	0	1
	Total	1	0	1

# PLACES CONVOCADES

## DISTRIBUCIÓ PER ESPECIALITATS: PROFESSORS DE MÚSICA I ARTS ESCÈNIQUES



Codi	Especialitat	Torn 1	Torn 2	Total
594404	Clarinet	1	0	1
594422	Percussió	1	1	2
594423	Piano	2	2	4
594424	Saxòfon	1	0	1
594433	Violí	1	0	1
594434	Violoncel	1	0	1
594460	Llenguatge musical	1	1	2
594464	Repertori amb piano per a la dansa	1	1	2
	Total	9	5	14

# PLACES CONVOCADES

## DISTRIBUCIÓ PER ESPECIALITATS: PROFESSORS D'ARTS PLÀSTIQUES I DISSENY



Codi	Especialitat	Torn 1	Torn 2	Total
595507	Dibuix artístic i color	1	1	2
595508	Dibuix tècnic	1	0	1
595509	Disseny d'interiors	1	1	2
595510	Disseny de moda	1	0	1
595520	Materials i tecnologia: disseny	1	0	1
595523	Organització industrial i legislació	1	0	1
595525	Volum	1	0	1
	Total	7	2	9

# PLACES CONVOCADES



## DISTRIBUCIÓ PER ESPECIALITATS: MESTRES DE TALLER D'ARTS PLÀSTIQUES I DISSENY

<b>Codi</b>	<b>Especialitat</b>	<b>Torn 1</b>	<b>Torn 2</b>	<b>Total</b>
596608	Fotografia i processos de reproducció	1	0	1
	Total	1	0	1

# PLACES CONVOCADES



## DISTRIBUCIÓ PER ESPECIALITATS: MESTRES

<b>Codi</b>	<b>Especialitat</b>	<b>Torn 1</b>	<b>Torn 2</b>	<b>Total</b>
597 MU	Música	19	7	26
597 PT	Pedagogia terapèutica	62	14	76
597 FI	Anglès	15	4	19
	Total	96	25	121



# PLACES CONVOCADES



## DISTRIBUCIÓ PER ESPECIALITATS: SECTORS SINGULARS DE FORMACIÓ PROFESSIONAL

<b>Codi</b>	<b>Especialitat</b>	<b>Torn 1</b>	<b>Torn 2</b>	<b>Total</b>
598001	Cuina i pastisseria	7	8	15
598002	Estètica	1	2	3
	Total	8	10	18

# REQUISITS

---

- Ser espanyol o membre de la UE.
- No patir cap malaltia ni limitació incompatible amb l'exercici docent.
- No haver estat separat de les administracions públiques ni inhabilitat.
- No haver estat condemnat per delictes contra la llibertat i indemnitat sexual.
- No ser funcionari de carrera ni funcionari en pràctiques, o estar pendent de nomenament del mateix cos.
- Disposar de la **titulació** d'ingrés.
- Acreditar el domini de la **llengua catalana**.
- Estar en possessió de la **formació pedagògica i didàctica** (cossos de Secundària, FP i EOI).



# FORMACIÓ PEDAGÒGICA I DIDÀCTICA



## MÀSTER UNIVERSITARI

---

Queda reconegut el màster quan s'acrediti que **abans de l'1 d'octubre de 2009** s'està en possessió de...

- Títol professional d'especialització didàctica, del certificat de qualificació pedagògica o del certificat d'aptitud pedagògica.
- Títol de mestre, llicenciat en pedagogia i psicopedagogia o llicenciatura o equivalent que inclogui la formació pedagògica i didàctica o cursant 180 crèdits d'aquests.
- Haver prestat serveis docents durant 2 cursos acadèmics complets o 12 mesos en períodes continus o discontinus.



# ACCÉS AL TRÀMIT

Tràmit telemàtic a la web de la DGPD.

Es podrà **accedir mitjançant**:

- Cl@ve
- DNI electrònic o certificat digital reconegut
- Usuari i contrasenya de personal docent

**Del 10 de gener al 30 de gener de 2023, ambdós inclosos.**



Els requisits s'han de complir a 30 de gener.

# DOCUMENTACIÓ

S'haurà d'adjuntar al tràmit:

- Còpia de la titulació de **llengua catalana C1** (si no està reconegut al Portal).
- Còpia de la titulació que acrediti estar **exempt de la realització de la prova de coneixement del castellà per a estrangers**.
- Document acreditatiu d'estar **exempt de pagament**:
  - Persones en situació legal de desocupació
  - Aspirants amb discapacitat del 33%
  - Famílies nombroses
  - Víctimes de violència de gènere
  - Famílies en situació de protecció especial
  - Víctimes de terrorisme
- Còpia del **dictamen** (aspirants amb discapacitat).

En enviar la sol·licitud, s'obté un **número de registre**.



# ASPIRANTS AMB DISCAPACITAT

## DICTAMEN DE L'EQUIP MULTIPROFESSIONAL COMPETENT:

- Grau de discapacitat igual o superior al 33%.
- Compliment de les condicions d'aptitud personal autònoma en relació amb les funcions docents.
- Necessitat i concreció d'adaptacions de temps i/o mitjans materials per a la realització de les proves.



El dictamen s'ha de presentar en el termini de presentació de sol·licituds o al termini de reclamacions contra la llista provisional d'admesos i exclosos.



# ABONAMENT DE LES TAXES

83,73€

Mitjançant **targeta bancària**, de dèbit o crèdit.

En finalitzar, es podrà imprimir el **justificant del pagament** en format PDF.



# NOMBRE DE SOL·LICITUDS

Una única especialitat, cos i per a un únic procediment.

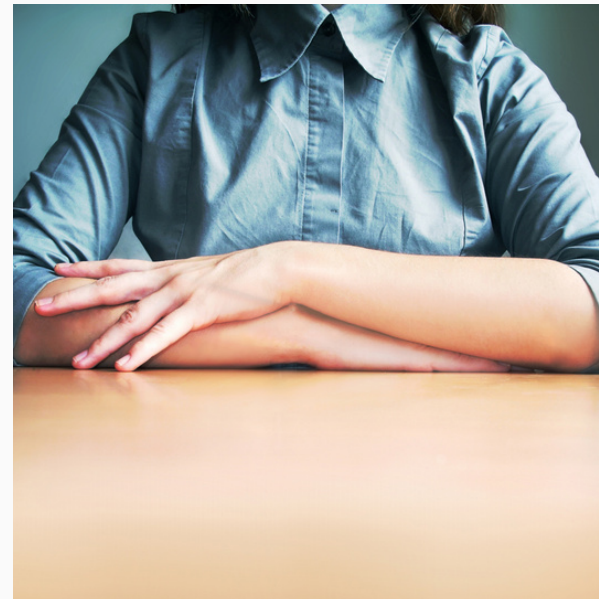
Únicament es pot presentar **una sol·licitud** de participació.

Si es presenta més d'una sol·licitud, només **es tindrà en compte la darrera** registrada dins el termini.





# ADMISSIÓ D'ASPIRANTS



---

## Llistes provisionals admesos i exclosos

(també de les proves de castellà)

---

## Termini de reclamacions

(10 dies hàbils a partir de l'endemà de la publicació de la llista provisional a través del tràmit telemàtic)

---

## Llistes definitives admesos i exclosos

(les taxes es retornaran als aspirants exclosos en la llista definitiva)



# REINTEGRAMENT DE LES TAXES



Els aspirants exclosos podran **sol·licitar el reintegrament de les taxes en el termini de 20 dies naturals** comptadors des de l'endemà de la publicació de la llista definitiva.

# LLOC I INICI DE LES PROVES

A partir del 3 de juny de 2023.

Abans d'aquesta data, i amb mínim 15 dies naturals d'antelació, la DGPD dictarà la **resolució de distribució dels aspirants per tribunal, la data, hora i lloc de l'acte de presentació i de les proves**, que es publicaran al BOIB.

Finalitzaran durant el juliol de 2023.

## ACTE DE PRESENTACIÓ

L'acte de presentació és **obligatòria**, amb una **citació única**.

Els aspirants han de presentar-se davant del tribunal en la data i hora de la citació, amb **DNI, carnet de conduir o passaport vigents**.

No s'admeten acreditacions ni poders de representació.



# SORTEIG



---

**Designació dels  
membres dels tribunals**



---

**Inici d'actuació dels aspirants  
pel primer llinatge**

# ESPECIFICACIONES



---

## Característiques lingüístiques de les proves

S'han de desenvolupar en  
l'idioma corresponent.



---

## Embaràs i part

Si per part o embaràs no pot  
presentar-se, s'ajorna dins el  
període establert.

# TEMARIS

## Es prorroguen els temaris.

- L'Ordre ECD/191/2012, de 6 de febrer, per la qual es regulen els temaris que han de regir en els procediments d'ingrés, accés i adquisició de noves especialitats als cossos docents establerts a la Llei orgànica 2/2006, de 3 de maig, d'educació (BOE núm. 32, de 7 de febrer).

- L'Ordre de 9 de setembre de 1993 per la qual s'aproven els temaris que han de regir en els procediments d'ingrés, adquisició de noves especialitats i mobilitat per a determinades especialitats dels cossos de mestres, professors d'ensenyament secundari i professors d'escoles oficials d'idiomes (BOE núm. 226, de 21 de setembre).

- L'Ordre de 21 d'octubre de 1993 per la qual s'aprova el temari de llengua i literatura catalanes en les convocatòries d'ingrés, adquisició de l'especialitat i mobilitat del cos de professors d'ensenyament secundari (BOE núm. 258, de 28 d'octubre).

- L'Ordre d'1 de febrer de 1996 per la qual s'aproven els temaris que han de regir en els procediments d'ingrés, adquisició de noves especialitats i mobilitat per a determinades especialitats dels cossos de professors d'ensenyament secundari i professors tècnics de formació professional (BOE núm. 38, de 13 de febrer).

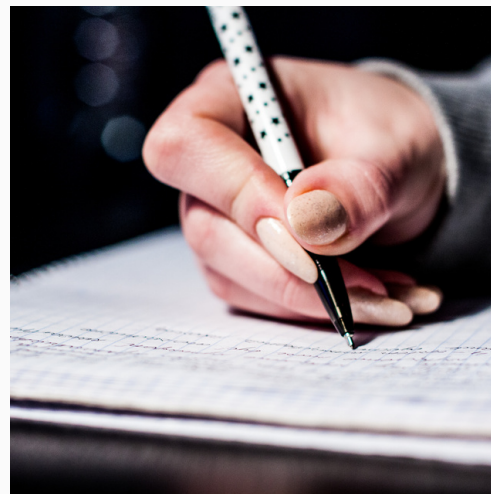
- L'Ordre ECI/592/2007, de 12 de març, per la qual s'aprova el temari que ha de regir en el procediment d'ingrés, accessos i adquisició de noves especialitats, per a l'especialitat de primària en el cos de mestres, regulada pel Reial decret 276/2007, de 23 de febrer (BOE núm. 64, de 15 de març). Atès que l'apartat 3 de la disposició transitòria segona del Reial decret esmentat estableix la possibilitat que en les administracions educatives amb llengua cooficial es puguin incorporar altres continguts relatius a la pròpia llengua cooficial, la Conselleria d'Educació i Cultura va resoldre modificar el tema núm. 14,



# PROVA DE LA FASE D'OPOSICIÓ

50 %

## PART A



## PROVA DE CARÀCTER NO ELIMINATORI

50 %

## PART B



### Desenvolupament d'un tema per escrit

L'aspirant triarà un tema (màxim 3h):

- Fins a 25 temes, 3 bolles
- Entre 26 i 50 temes, 4 bolles
- 51 o més temes, 5 bolles

(Bolígraf blau o negre)

### Presentació d'una unitat didàctica/situació d'aprenentatge

(40 minuts)

- Lliurament d'una UD/SA **en PDF que no superi els 15MB.**
- Es tindrà en compte la darrera presentada dins el termini.
- **Presentació de dia 1 a 15 de juny, ambdós inclosos.**

### PART B.1: preparació, presentació i exposició i defensa d'una UD/SA

### PART B.2: exercici de caràcter pràctic

(només algunes especialitats).

PART A

+

PART B

=

mínim 5  
punts

# PROVA DE LA FASE D'OPOSICIÓ



## PART B.1: PREPARACIÓ, PRESENTACIÓ I EXPOSICIÓ, I DEFENSA D'UNA UD/SA

Màxim **40 minuts**:

- 5' preparació de material
- 25' exposició i defensa
- 10' debat, si escau

Es pot utilitzar:

- **Material auxiliar** aportat per l'aspirant.
- **Guió** que no excedirà un DIN A4 a una cara i lliurar-lo al tribunal en acabar.
- Els problemes tecnològics i/o electrònics serà responsabilitat de l'opositor.

## PART B.2: EXERCICI DE CARÀCTER PRÀCTIC

Per a les **especialitats**: Formació i orientació laboral, Navegació i instal·lacions marines, Processos de producció agrària, Processos sanitaris, Instal·lacions electrotècniques, Procediments de diagnòstic clínic i ortoprotètic, Procediments sanitaris i assistencials, Processos comercials, Serveis a la comunitat.

**Temps**: el que determini la comissió de selecció o tribunal.

L'aspirant ha de dur els **estris** que s'indiquin a l'aplicació informàtica d'oposicions.



# UNITAT DIDÀCTICA / SITUACIÓ D'APRENTATGE

- Lliurar-se **entre 1 i 15 de juny** de 2023 **telemàticament**.
- **Extensió màxima 5 pàgines** a una cara en format **DIN A4** (portada no computable).
- **Portada:** DNI, nom i llinatges, cos i especialitat.
- **Interlineat 1,5, lletra Times New Roman o Times, 12** punts de grandària sense comprimir (excepte en títols, números de pàgina i portada).
- **Taules o gràfics:** l'interlineat pot ser simple i grandària mínima de la lletra de 10 punts sense comprimir.
- **No pot contenir hipervincles.**
- **Format PDF que no superi els 15 MB.**
- Ha de fer referència a la **normativa vigent**.

# UNITAT DIDÀCTICA / SITUACIÓ D'APRENTATGE

## CONTINGUT MÍNIM

### UD

- Contextualització
- Objectius d'aprenentatge
- Continguts
- Activitats d'E-A
- Procediments d'avaluació

## CONTINGUT MÍNIM

### SA

- Identificació. Etapa, nivell i àrea de coneixement
- Títol
- Relació de competències específiques i criteris d'avaluació vinculats
- Relació de coneixements del currículum que mobilitza la situació d'aprenentatge
- Context
- Activitats d'iniciació i dinàmiques de presa de consciència
- Instruccions i material
- Resum de la descripció i planificació de la tasca
- Procediments de retroacció, revisió i supervisió
- Procediment i dinàmiques d'avaluació final, qualificació i transferència del coneixement

# UNITAT DIDÀCTICA / SITUACIÓ D'APRENTATGE

## ESPECIALITATS PRÒPIES D'FP

La UD es pot referir a unitats de treball havent de relacionar-se amb els resultats d'aprenentatge del corresponent mòdul professional i, si escau, amb les capacitats terminals associades a les unitats de competència pròpies del perfil professional de què es tracti.

## ESPECIALITATS D'IDIOMES DE COSSOS DIVERSOS

S'ha de desenvolupar en l'idioma corresponent,



# UNITAT DIDÀCTICA / SITUACIÓ D'APRENTATGE



## **COS DE PROFESSORS D'ENSENYAMENT SECUNDARI**

- Referida a: secundària, batxillerat, cicles FP, ensenyaments esportius o de persones adultes.
- **FP o ensenyament esportiu:** referir-se a un dels mòduls de l'FP. No es pot realitzar la UD d'un mòdul de formació en centres de treball.
- **Serveis a la comunitat:** poden optar per desenvolupar un programa d'intervenció en un centre docent o EOEP.
- **Resta d'especialitats:** ESO o batxillerat.

## **COS DE PROFESSORS D'EOI**

- Referida a un curs acadèmic d'un dels nivells.

## **COS DE PROFESSORS DE MÚSICA I ARTS ESCÈNIQUES**

- Referida a una assignatura d'un dels quatre cursos dels ensenyaments elementals o d'un dels sis cursos dels ensenyaments professionals.

## **COS DE PROFESSORS D'ARTS PLÀSTIQUES I DISSENY**

- Referida a una assignatura dels estudis superiors de disseny o a un dels mòduls de cicles formatius. No es pot realitzar la UD d'un mòdul de formació en empreses, estudis i tallers.

# UNITAT DIDÀCTICA / SITUACIÓ D'APRENTATGE

## **COS DE MESTRES DE TALLER D'ARTS PLÀSTIQUES I DISSENY**

- Referida a un dels mòduls dels cicles formatius. No es pot realitzar la UD d'un mòdul de formació en empreses, estudis i tallers.

## **COS DE MESTRES**

- Referida a un curs acadèmic de l'etapa de primària.
- **ANGLÈS**: presentar, exposar i defensar en anglès.
- **PT**: elaborar una actuació amb alumnes, la qual ha de tenir la consideració d'UD.

## **COS DE PROFESSORS ESPECIALISTES EN SECTORS SINGULARS D'FP**

- Referida a un dels mòduls dels cicles formatius. No es pot realitzar la UD d'un mòdul de formació en centres de treball.

# PROCEDIMENT DE COMUNICACIÓ DELS TRIBUNALS

Mitjançant l'**aplicació informàtica d'oposicions** que s'habilitarà a la web de la DGPD.

## QUALIFICACIONS

Mitjana aritmètica de les qualificacions de tots els membres del tribunal.

- Quan hi ha una diferència de 3 o més punts entre les puntuacions que hagin atorgat els membres dels tribunals als aspirants, n'han de ser excloses les qualificacions màxima i mínima i s'ha de calcular la puntuació mitjana entre les tres restants. En cas que hi hagi més d'un membre que hagi atorgat la qualificació màxima o mínima només s'exclou una única qualificació màxima o mínima.

- Les mitjanes aritmètiques s'atorgaran amb fins a quatre decimals.



# SUPERACIÓ DE LA FASE D'OPOSICIÓ

**Qualificació:** mitjana aritmètica de les puntuacions obtingudes en les proves, quan totes elles han estat superades.

**Termini de 24h** després de la publicació de les llistes provisionals per fer **reclamacions al tribunal**, mitjançant un document en format PDF que no superi 1 MB.

Posteriorment, es publicaran les **qualificacions definitives**.

\*Les places que no es cobreixin pel torn de reserva per a aspirants amb discapacitat s'acumularan a les del torn lliure del procediment d'ingrés.



# FASE DE CONCURS

Els aspirants que hagin superat la fase d'oposició accediran, mitjançant el **tràmit telemàtic** a la web de la DGPD, al tràmit del **full de barem** de la fase de concurs.

El tràmit estarà operatiu durant **2 dies naturals** des del dia següent de la publicació d'aspirants que han superat la fase d'oposició.


**S'accedirà** al tràmit telemàtic **mitjançant**:

- DNI electrònic, Cl@ve o certificat digital reconegut.





# FULL DE BAREM I PRESENTACIÓ DE DOCUMENTACIÓ

 **Si s'està d'acord amb la puntuació atorgada**

Indicar-ho



Enviar telemàticament el full de barem



Obtenció número de registre



No cal presentar cap documentació al tribunal

 **Si no s'està d'acord amb la puntuació atorgada**

Indicar-ho i manifestar els mèrits en desacord



Enviar telemàticament el full de barem



Obtenció número de registre



Presentar full de barem, còpia compulsada dels documents justificatius i declaració jurada (lliurar-ho davant del tribunal en la data i hora que publiqui el tribunal. El lliurament és presencial i ha d'assistir l'aspirant)



**RECLAMACIONS A LA FASE DE CONCURS:** 24h des de la publicació de la valoració de mèrits a través de l'aplicació informàtica d'oposicions.

# PUNTUACIÓ GLOBAL

FASE D'OPOSICIÓ: 60%

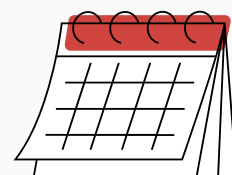
=

100%

FASE DE CONCURS: 40%



# DOCUMENTACIÓ A PRESENTAR



Presentació en 10 dies hàbils des de l'endemà de la publicació del BOIB d'aspirants seleccionats.

- **Títol** d'ingrés al cos.
- Certificat de **llengua catalana**.
- **CCIP** per a mestres i **CCS** per a secundària o equivalent.
- **DNI**.
- Títol de **formació pedagògica i didàctica**, si escau.
- **Certificat mèdic**.
- **Declaració jurada de no haver estat separat** mitjançant expedient disciplinari **de cap servei**.
- Fotocòpia compulsada del **dictamen** (només aspirants amb discapacitat).
- **Certificació negativa del Registre central de delinqüents sexuals**.
- **Sol·licitud d'ajornament** de la fase de pràctiques, si escau.
- **Declaració jurada** de no trobar-se en cap de les causes d'**incompatibilitat**,



# BAREM PER A LA VALORACIÓ

MÈRITS	PUNTS	DOCUMENTACIÓ ACREDITATIVA
<b>1. Experiència docent prèvia (màxim 7,0000 punts)</b>		
1.1. Per cada any d'experiència docent en l'especialitat del cos a la qual opta l'aspirant, en centres públics	0,7000	Full de serveis expedit per l'òrgan competent de l'administració educativa, en el qual consti el cos, l'especialitat, i les dates de presa de possessió i de cessament.
1.1.1. Per cada mes d'experiència docent en l'especialitat del cos a la qual opta l'aspirant, en centres públics	0,0583	
1.2. Per cada any d'experiència docent en altres especialitats del mateix cos a la qual opta l'aspirant, en centres públics	0,3500	Quan els serveis al·legats en els subapartats 1.1, 1.2 i 1.3 s'hagin prestat en centres públics dependents de la Conselleria d'Educació i Formació Professional de les Illes Balears, aquesta administració educativa els aportarà d'ofici d'acord amb la documentació que consta a l'expedient personal de l'aspirant i, en aquest cas, el full de serveis es tancarà el 30 de gener de 2023.
1.2.1. Per cada mes d'experiència docent en altres especialitats del mateix cos a la qual opta l'aspirant, en centres públics	0,0292	
1.3. Per cada any d'experiència docent en altres especialitats d'altres cossos diferents al qual opta l'aspirant, en centres públics	0,1250	Quan els serveis s'hagin prestat en altres administracions educatives, han de ser acreditats per l'aspirant de la forma indicada en el primer paràgraf.
1.3.1. Per cada mes d'experiència docent en altres especialitats d'altres cossos diferents al qual opta l'aspirant, en centres públics	0,0104	
1.4. Per cada any d'experiència docent en especialitats del mateix nivell o etapa educativa que l'impartit pel cos al qual opta l'aspirant, en altres centres	0,1000	Certificat emès pel director del centre educatiu amb el vistiplau del Servei d'Inspecció Educativa, en què ha de constar el nivell o etapa educativa impartida, la duració dels serveis prestatats i les dates de començament i acabament d'aquests.  No seran vàlides, als efectes de determinar la duració dels serveis
1.4.1. Per cada mes d'experiència docent en especialitats del mateix nivell o etapa educativa que l'impartit pel cos al qual opta l'aspirant, en altres centres	0,0083	

Fase d'oposició

60%

Fase de concurs

40%

2. Formació acadèmica (màxim 2,0000 punts)		
<b>2.1. Expedient acadèmic</b>		
Expedient acadèmic del títol al·legat, sempre que, amb caràcter general, es correspongui amb el nivell de titulació exigida per a l'ingrés al cos (doctor, llicenciat, enginyer o arquitecte, o títol de grau, per a cossos docents del subgrup A1, o diplomatur universitari, enginyer tècnic o arquitecte tècnic, o títol de grau, per a cossos docents del subgrup A2):		
es valorarà exclusivament la nota mitjana de l'expedient acadèmic de la manera que s'indica a continuació:		
<b>2.1.1</b> <u>Escala de 0 a 10</u> De 6,00 fins a 7,49	0,5000	Certificat acadèmic original o fotocòpia compulsada d'aquest, en el qual constin les puntuacions obtingudes en totes les assignatures i cursos exigits per l'obtenció del títol al·legat i la nota mitjana d'aquest.  <b>No s'admeten com a document justificatiu els simples extractes acadèmics.</b>
<u>Escala de 0 a 4</u> De 1,50 fins a 2,24		
<b>2.1.2</b> <u>Escala de 0 a 10</u> De 7,50 fins a 8,99	1,0000	
<u>Escala de 0 a 4</u> De 2,25 fins a 2,99		
<b>2.1.3</b> <u>Escala de 0 a 10</u> De 9,00 fins a 10,00	1,5000	
<u>Escala de 0 a 4</u> De 3,00 fins a 4,00		

# BAREM PER A LA VALORACIÓ

2.2. Postgrau, doctorat i premis extraordinaris		
2.2.1. Pel certificat-diploma acreditatiu d'Estudis avançats (Reial decret 778/1998, de 30 d'abril), el títol oficial de Màster universitari (Reial decret 56/2005, de 21 de gener i Reial decret 1393/2007, de 29 d'octubre), suficiència investigadora o qualsevol altre títol equivalent, sempre que no sigui requisit per a l'ingrés a la funció pública docent.	1,0000	<p>Fotocòpia compulsada del títol oficial, certificat acadèmic o, en el seu cas, certificat supletori provisional, conforme al que es disposa en el Reial decret 1002/2010, de 5 d'agost.</p> <p>Respecte de la suficiència investigadora o del certificat diploma d'estudis avançats:</p> <ul style="list-style-type: none"> <li>- Certificat de la universitat que reconegui la suficiència investigadora, en el cas d'haver-la obtinguda conforme al Reial decret 185/1985, de 23 de gener.</li> <li>- Certificat diploma d'estudis avançats, en el cas d'haver-los realitzat conforme al Reial decret 778/1998, de 30 d'abril.</li> </ul>
2.2.2. Per posseir el títol de doctor, sempre que no s'hagi al·legat com a requisit per a l'ingrés en la funció pública docent.	1,0000	Fotocòpia compulsada del títol oficial, certificat acadèmic o, en el seu cas, certificat supletori provisional, conforme al que es disposa en el Reial decret 1002/2010, de 5 d'agost.
2.2.3. Per haver obtingut el premi extraordinari en el doctorat.	0,5000	Certificació acreditativa corresponent o fotocòpia compulsada.

## 2.3. Altres titulacions universitàries

Es valoren les titulacions universitàries de caràcter oficial en el cas de no haver-les al·legat com a requisits per a l'ingrés al cos.

2.3.1. Titulacions de primer cicle. Per cada títol de diplomat, enginyer tècnic, arquitecte tècnic, o altres títols declarats legalment equivalents, i pels estudis corresponents al primer cicle d'una llicenciatura, arquitectura o enginyeria. En el cas d' aspirants a cossos de funcionaris docents grup A2, no es valoren per aquest apartat, en cap cas, el primer títol o estudis d'aquesta naturalesa que presenti l' aspirant. En el cas d' aspirants a cossos de funcionaris docents grup A1, no es valoren per aquest apartat, en cap cas, el títol o estudis d'aquesta naturalesa que hagin estat necessaris superar per obtenir el primer títol de grau, llicenciat, enginyer o arquitecte que presenti l' aspirant.	1,0000	Fotocòpia compulsada de la certificació acadèmica o del títol al·legat per a l'ingrés al cos i també de tots els títols que s'al·leguin com a mèrits o, en el seu cas, certificat supletori provisional d'acord amb el Reial decret 1002/2010, de 5 d'agost. En el cas d'estudis de primer cicle, certificació acadèmica en la qual s'acrediti la superació de totes les assignatures o crèdits.
2.3.2. Titulacions universitàries de segon cicle. Pels estudis corresponents al segon cicle d'una llicenciatura, arquitectura i enginyeria, o altres títols declarats legalment equivalents. Es valora en aquest subapartat la possessió del títol de grau. En el cas de persones aspirants a cossos de funcionaris docents grup A1, no es valoren per aquest apartat, en cap cas, els estudis que hagin estat necessaris superar (primer cicle, segon cicle, o ensenyaments complementaris), per a l'obtenció del primer títol de llicenciat, enginyer o arquitecte que presenti l' aspirant.	1,0000	Fotocòpia compulsada de la certificació acadèmica o del títol al·legat per a l'ingrés al cos i també de tots els títols que s'al·leguin com a mèrits o, en el seu cas, certificat supletori provisional d'acord amb el Reial decret 1002/2010, de 5 d'agost. En el cas d'estudis de segon cicle, certificació acadèmica en la qual s'acrediti la superació de totes les assignatures o crèdits.

# BAREM PER A LA VALORACIÓ

<b>2.4. Titulacions d'ensenyaments de règim especial i de la formació professional específica</b>		
Es valoren en cas de no haver estat al·legades com a requisit per a l'ingrés en la funció pública docent o quan s'acrediti que no s'hagin utilitzat per a l'obtenció del títol al·legat, de la manera següent:		
<b>2.4.1.</b> Per cada títol professional de Música o Dansa	0,5000	Fotocòpia compulsada dels títols al·legats o certificat que acrediti haver superat els estudis conduents a obtenir-los i haver abonat els drets per a l'expedició dels títols, així com, excepte en el subapartat 2.4.2, còpia de les titulacions que han estat utilitzades per obtenir el títol al·legat per a l'ingrés.
<b>2.4.2.</b> Per cada certificat de nivell avançat o equivalent de les escoles oficials d'idiomes.	0,5000	
<b>2.4.3.</b> Per cada títol de tècnic superior d'arts plàstiques i disseny	0,2000	
<b>2.4.4.</b> Per cada títol de tècnic superior de formació professional	0,2000	
<b>2.4.5.</b> Per cada títol de tècnic esportiu superior	0,2000	

<b>2.5. Domini d'idiomes estrangers</b>		
Per aquells certificats de coneixement d'una llengua estrangera, expedits per entitats acreditades conforme al que es determini en les convocatòries, que acreditin la competència lingüística en un idioma estranger de nivell avançat C1 o C2, segons la classificació del Marc Comú Europeu de Referència per a les llengües	0,5000	Fotocòpia compulsada del títol corresponent amb el certificat d'acreditació d'una llengua estrangera classificat pel Marc Comú Europeu de Referència per les llengües.
Els certificats de nivell avançat C1 o C2 d'un mateix idioma, acreditats d'acord amb l'apartat 2.4 o 2.5, es valoren per una sola vegada en un sol apartat.		
Així mateix, quan es presentin en aquests apartats per a la seva valoració diferents certificats dels diferents nivells acreditatius de la competència lingüística en un mateix idioma, només es valora el de nivell superior.		

# BAREM PER A LA VALORACIÓ

3. Altres mèrits (màxim 1,000 punts)		
<p><b>3.1. Per la superació de la fase d'oposició en la mateixa especialitat del cos a la que s'opta.</b></p> <p>Per cada procediment selectiu d'ingrés en cossos de la funció pública docent, que s'hagin convocat des de 2012, inclòs, i en el que s'acrediti haver superat la fase d'oposició en la mateixa especialitat a la que participa.</p> <p>Es valora en aquest subapartat la superació d'un màxim de dos procediments.</p>	0,7500	<p>Certificat emès per l'administració educativa en la que s'hagi superat el procediment selectiu, en la que hi consti l'any de la convocatòria, l'especialitat i la superació de la fase d'oposició o qualificacions obtingudes.</p> <p>Quan la superació de la fase d'oposició s'hagi realitzat en l'administració educativa en la que es presenta la instància de participació, aquest mèrit serà aportat d'ofici per aquesta administració educativa d'acord amb la documentació que consta a l'expedient personal de l'aspirant.</p>

<p><b>3.2. Formació permanent:</b></p> <p>Per cada curs de formació permanent i perfeccionament superat, relacionat amb l'especialitat a la que s'opta o amb l'organització escolar, les noves tecnologies aplicades a l'educació, la didàctica, la psicopedagogia o la sociologia de l'educació, convocat per administracions públiques amb plenes competències educatives o per universitats, o activitats incloses en el pla de formació permanent organitzats per entitats col·laboradores amb les administracions educatives, o activitats</p>	Màxim 1,0000 punts	<p>Certificat dels cursos en el que hi consti de forma expressa el número de crèdits de duració del curs. En cas de no aportar aquest certificat no s'obté puntuació per aquest subapartat. En el cas d'activitats organitzades per entitats col·laboradores amb les administracions educatives, s'ha d'acreditar així mateix el reconeixement o homologació per</p>
<p>reconegudes per l'administració educativa corresponent:</p> <p>a) No inferior a 10 crèdits</p> <p>b) No inferior a 3 crèdits</p>	0,5000	<p>l'Administració educativa corresponent. No es tenen en compte els certificats dels cursos en els quals no s'indiqui el número de crèdits o el total d'hores impartides.</p>
	0,2000	

# RECOMANACIONS

- No oblidis dur el DNI vigent.
- Descansa al llarg del procés.
- Dur rellotge.
- Dur roba còmoda i fresca.
- Dur aigua.
- Consulta periòdicament el Portal de l'aspirant.
- Arriba amb temps suficient a cada prova.
- Segueix les indicacions del tribunal.
- Revisa l'edifici on desenvoluparàs els exàmens.





# NOSALTRES T'AJUDAM!

Si necessites ajuda, tens dubtes o algun problema, contacta amb nosaltres!

Ens trobaràs:

- Presencialment a les nostres seus (demana cita prèvia a la nostra web)
- Via email.
- Per les nostres xarxes socials:

 Facebook

 Instagram



---

[www.anpebalears.es](http://www.anpebalears.es)

**PALMA:** [administracio@anpebalears.es](mailto:administracio@anpebalears.es) 971 461 290

**MANACOR:** [formacio@anpebalears.es](mailto:formacio@anpebalears.es) 871 778 108

**INCA:** [inca@anpebalears.es](mailto:inca@anpebalears.es) 871 779 150

**MENORCA:** [menorca@anpebalears.es](mailto:menorca@anpebalears.es) 871 779 235

**EIVISSA I FORMENTERA:** [eivissa\\_formentera@anpebalears.es](mailto:eivissa_formentera@anpebalears.es) 871 231 078